

A francia **EDMA** cég a gipszkartonos munkát segítő sokféle hasznos eszközt, készüléket gyárt. Ezek közé tartozik ez az állvány is, mely **vízszintes** és 45°-nál kisebb hajlásszögű **ferde** felületekhez használható, függőlegeshez nem. Kódjele **ED2686**.

Nagyobb testvére az **ED2673**, mely honlapunkon ([hidramix.eu](http://hidramix.eu)) itt megtekinthető: [EDMAPLAC450](#).

#### Jellemzői:

- Csak gipszkarton lemez emelésére használható!
- A teher a kézikarral könnyen emelhető a csörlős hajtás és a golyóscsapágyas görgők következtében.
- Két láb behajtható, hogy ajtónyíláson az állvány átférjen.
- Három kerekéből kettő fékezhető és egy stabilizáló kereke is van.
- Műszaki adatok a 2. oldalon.



#### Összeállítás

Az eszközt összeszerelt állapotban szállítják. Kivétel a táblatartó, melyet a később leírt módon kell összeállítani.

A szerelési munkához 6-os imbuszkulcs, 13-as csavarkulcs és gumikalapács szükséges

A csomag kis teherautón szállítható.

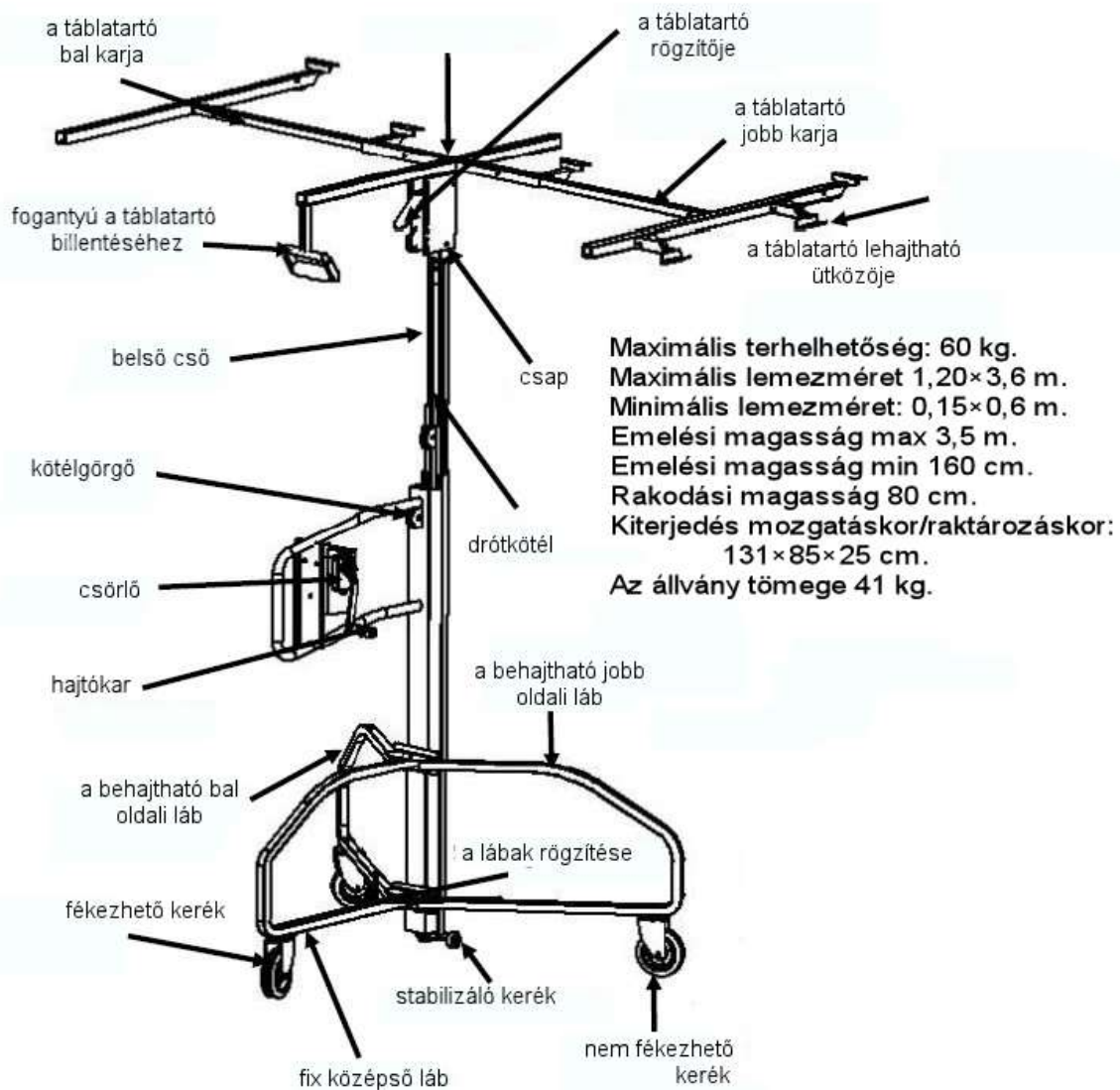
### A BIZTONSÁGOS MUNKAVÉGZÉS FELTÉTELE, HOGY A GÉP HASZNÁLATBAVÉTELE ELŐTT A KEZELŐ AZ EZEN LEÍRÁSBAN FOGLALTAKAT MEGISMERJE, MEGÉRTSE ÉS BETARTSA!

A kezelési utasítás helye: Eredeti a főnöknél, másolat a kezelőnél, a gép közelében.

#### FIGYELEM!

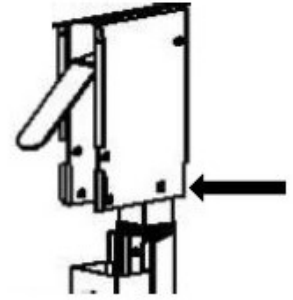
1. Ezzel az eszközzel **csak** gipszkartonlemez emelhető.
2. A maximális terhelhetőség **60 kg**. Ezt a termék korai tönkremenetelének elkerülése végett nem szabad túllépni.
3. Tilos az eszközön **más terhet**, pl. szerszámok, gipsz, festék stb. tartani és emelni!
4. Különösen tilos **személy** emelése az eszközzel!
5. Az emelő sima, kemény alapra legyen állítva, mely a teher súlyát biztosan elviseli!
6. Felemelt teherrel az odébb toláskor különösen ügyeljünk arra, hogy a kerekek előtt semmi akadály ne legyen! **Feldőlés veszély!**
7. A munkaterület legyen **rendezett**, csak a feltétlenül szükséges tárgyak legyenek ott és úgy elhelyezve, hogy az állvány mozgását semmi ne akadályozza!
8. Az emelő közelében illetéktelen személy, különösen **gyermek nem** tartózkodhat!
9. A táblatartó **teljesen leengedve és terheletlen** legyen, ha a két láb rögzített állapotát fel kell oldanunk, pl. ajtón áthaladás miatt!
10. A csörlőt és a drótkötelet **olajozni, zsírozni tilos!**
11. A csörlőnek **csak a kézikarját** fogjuk meg, másik kezünket tartsuk távol a szerkezettől!
12. Leengedéskor ügyeljünk, hogy semmilyen tárgy ne akadályozza a süllyesztést! **Feldőlés veszély!**
13. A figyelmeztető jelzéseket ne távolítsuk el az emelőről!
14. Az emelőn és tartozékain semmilyen változtatás **nem megengedett!**
15. Az emelő használója **ügyeljen** a saját és a környezetben lévő személyek **biztonságára!**
16. A helyi előírások szerint a használó viseljen **védősisakot!**
17. Hosszabb üzemszünet után hozzáértő személy a letakarított eszközzel – alapos szemrevételezés után – végezzen teljes funkciópróbát!

**A gyártó és a forgalomba hozó semmilyen felelősséget nem vállal olyan sérülésekért és következményi károkért, melyeket a jelen kezelési utasításban leírt figyelmeztetések, tanácsok és utasítások be nem tartása idézett elő!**

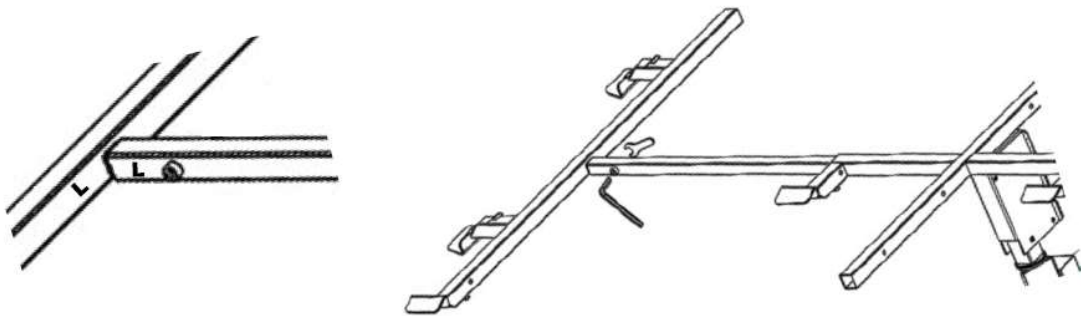
**Az állvány és részei****ELSŐ HASZNÁLAT**

A szállítási állapot után bizonyos szerelés jellegű műveleteket el kell végezni. Ehhez szükséges szerszámok: 13-as csavarkulcs, ajánlott a csillag-villás típus, 6-os imbuszkulcs, gumikalapács.

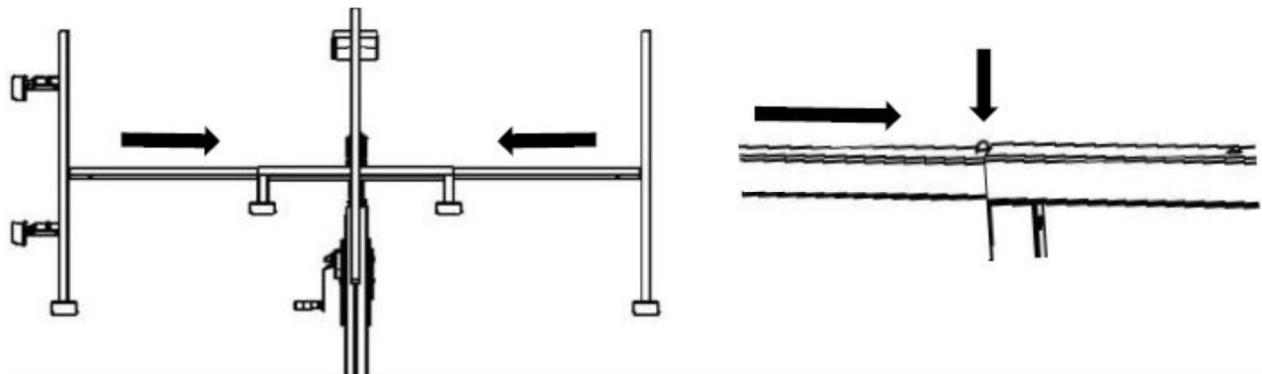
- ① A táblatartó billentő szerkezetét a belső cső tetejére az állvány legalsó helyzetében fel kell erősíteni.  
A ferde oldó lemez a csörlő szerkezet felé nézzen.  
A rögzítés a nyíllal jelölt furatban a mellékelt M8×50 méretű kalapácsfejű csavar és szárnyas anya felhasználásával történjen,



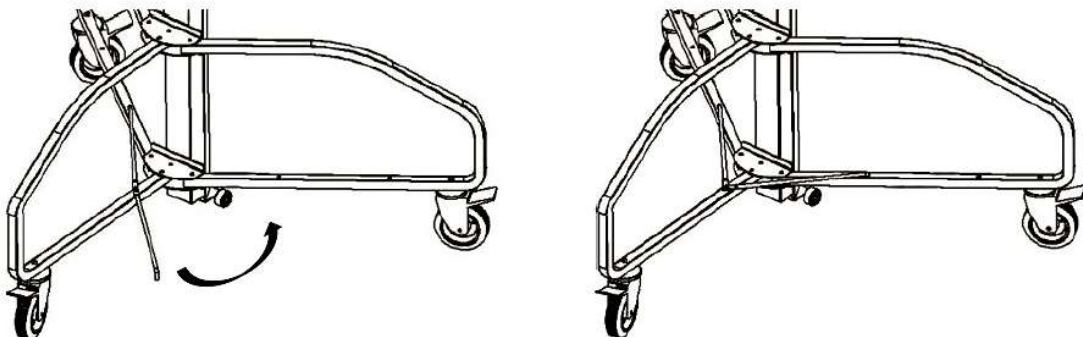
- ② A táblatartó hosszú középső csövének két végébe a szélső rudakat az ábra szerint be kell tolni. Az oldalak jelölve vannak, **L** jelzés a baloldalra, az **R** pedig a jobb oldalra utal.



Rögzítés a mellékelt 2 db M8×35 inbuszcavarral és anyával történjen.  
A szélső rudak a kívánt helyzetbe összehajthatók, a golyós reteszekkel helyzetük rögzíthető.



Az állvány terheletlenül legyen az alsó helyzetben. A mozgatható szélső lábakat tárjuk szét ütközésig, majd rögzítjük őket a megfelelő furatokba helyezett két csappal.

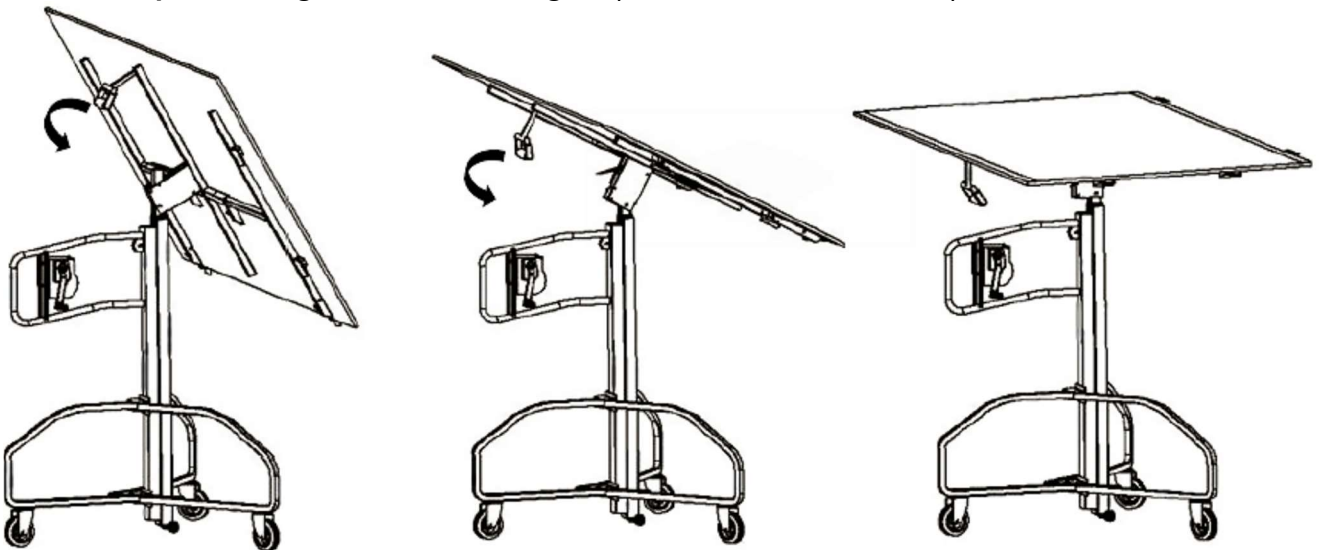


③ Rögzítsük a fékezhető kerekeket, majd tegyük fel a gipszkarton táblát a tartóra.

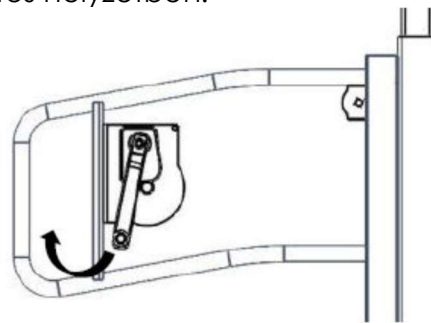
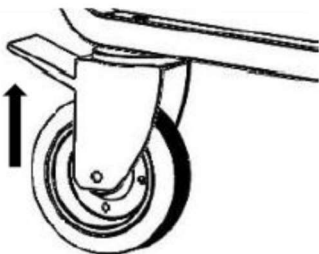


④ A táblatartó fogantyújával állítsuk azt vízszintes, vagy a munkához kívánt ferde helyzetbe. A vízszintes vagy a 45°-os ferde helyzet egy hengeres csappal választható ki.

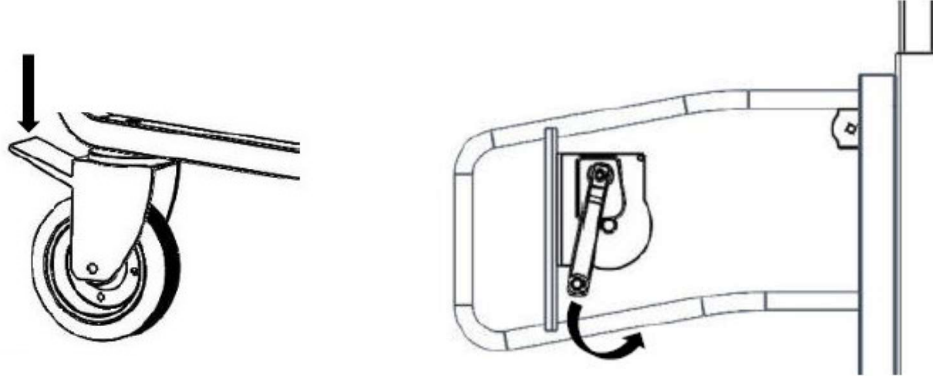
**Figyelem! A táblatartó rögzítőjében a műanyaghab (szivacs) rendszeren benne legyen, mert ez a ferde pozíció rögzítéséhez szükséges!** (Billenés elleni védelem.)



⑤ Oldjuk ki a kerékfékeket. A csörlőszerkezet kézikarjának jobbra – óramutató irány - forgatásával megkezdhetjük a tábla emelését, vízszintes helyzetben.



⑥ A táblatartó rögzítőjén egy hengeres csappal a vízszintes és a 45°-os helyzet kiválasztható. Ha a lemez – **vízszintes** helyzetben - megérinti a mennyezetet, igazítsuk a pontos helyére, ahol majd csavarozással rögzíthetjük. Ezután fékezzük ismét be a kerekeket. A csavaros rögzítés után a táblatartó a csörlő kézikarjának balra – óramutatóval szemben, - forgatásával leereszthető a legalsó helyzetbe.



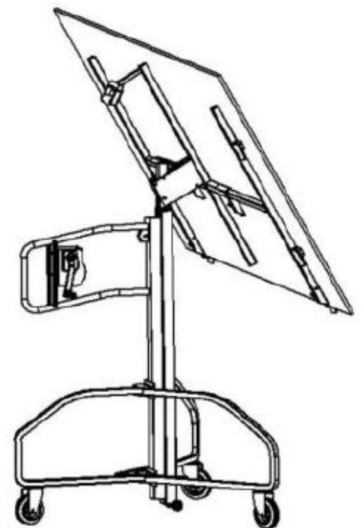
Ha **ferde** helyzetben kell az emelőt használni, még vízszintesen tegyük fel a táblát a tartóra, majd a fent említett rögzítőcsapot vegyük ki. A táblatartó fogantyújával állítsuk be a 45°-os helyzetet és most a 45°-os állásban rögzítsük a másik furatba helyezett csappal.

Lazítsuk a kerékfékeket.

A tábla emelésekor ekkor az történik, hogy a felemelés közben először a tábla felső éle éri el a mennyezetet. Most helyére lehet igazítani.

Majd tovább emelve a táblát, a táblatartó tengelyének elfordulása következtében a tábla alsó éle emelkedni kezd és a tábla a ferde mennyezethez simulva lehetővé teszi a felcsavarozást.

A leeresztés ugyanúgy történik, mint a vízszintes emelésnél.



**KARBANTARTÁS**

A készülék a tisztán és szárazon tartáson, az egymáson csúszó alkatrészek vékony beolajozásán kívül egyéb rendszeres karbantartást nem igényel.

Kivétel: A **csörlőt** és a **drótkötelet olajozni, zsírozni tilos!**

A véletlenül benedvesedett készüléket töröljük szárazra.

**GARANCIA**

A kezelési és karbantartási utasítás betartásával használt ED2686 készülékre 12 hónapi működési garanciát vállalunk, az átadás napjától számítva. A fenti idő alatt meghibásodott készüléket – telephelyünkre beszállítva – térítésmentesen megjavítjuk.

Vállalt garanciális kötelezettségünk megszűnik, ha a szakszerűtlen vagy rendeltetésellenes használat bizonyítható. A törő-kopó alkatrészek anyagköltségét a garanciaidő alatt is meg kell téríteni.

Gyártási szám:

Gyártási év:

Az átadás napja:

**Garanciális és fizető javítás, tanácsadás,  
tartozékok megrendelése:**

**HIDRA-MIX Kft.**

E-Mail: [iroda@hidramix.eu](mailto:iroda@hidramix.eu)

Internet: [www.hidramix.eu](http://www.hidramix.eu)

## MINŐSÉGTANÚSÍTÁS

A termék neve: **Gipszkartonlap emelő állvány**  
Gyártói név: **EDMAPLAC 350: Kódszám: 268655, Kódjel: ED2666**

Gyártó: **EDMA S.A.S. 83700 St. Raphael/Franciaország**

A gyártó 2021.05.18 keltű megfelelőségi nyilatkozata alapján, mint importáló, kijelentjük, hogy a fentiekben leírt berendezés

m e g f e l e l

a 2006/42 / EK gépi irányelv alapvető biztonsági és egészségügyi követelményeinek.

**Budapest, 2022. február 14.**

**Lénárd Sándor**  
minőségirányítási munkatárs

**Mitterer Gyula**  
cégvezető